

ARCHITECTURE

Les **architectes** ont conçu ces bâtiments (orientations, formes, matériaux, organisation) en fonction du site et des besoins exprimés dans le programme.

Ils ont choisi de répartir les espaces dans deux bâtiments distincts qui se font face. Leur implantation sur le Mail en valeur : au centre du **parvis**, elle s'ouvre sur le jardin qu'encadrent les deux nouvelles constructions.

La hauteur maîtrisée des bâtiments contribue à cette mise en scène des équipements autour d'un nouvel espace public.

Isolé, au nord, l'espace jeunesse s'organise autour d'un **patio**.

Au sud du jardin, deux volumes parallèles, de hauteurs différentes, séparés par une galerie vitrée, abritent la médiathèque, la ludothèque et une salle polyvalente.

La médiathèque étire sa façade principale le long du jardin, face à l'arrivée depuis le Mail de l'Europe.

C'est une « barre » de bois, de **béton** et de verre, soutenue par des poteaux de métal et de **béton**, qui s'interrompt pour contourner un arbre existant. Cet « événement » accueille « l'heure du conte », à l'image d'une cabane suspendue sur sa forêt de poteaux. Il permet d'introduire, par un patio, la lumière au cœur du bâtiment.

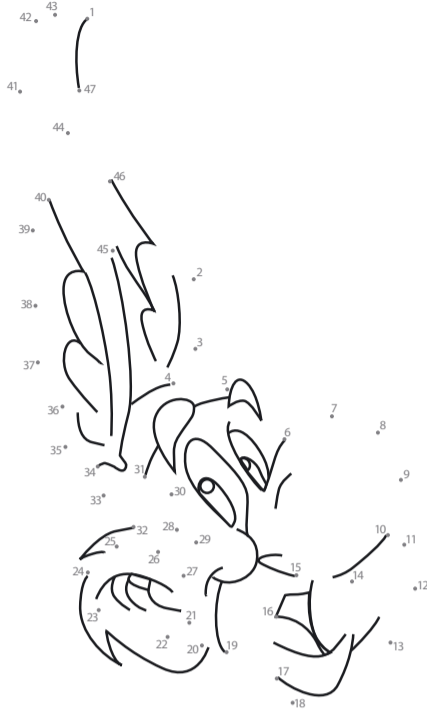
La façade sud, davantage fermée, protège les ouvrages et les lecteurs du rayonnement solaire.

Médiathèque-Ludothèque René Goscinny

MÉDIATHÈQUE LUDOTHÈQUE René Goscinny

S A I N T E - L U C E - S U R - L O I R E

Construction : **2003-2005** - Architectes : **FORMA 6**



Réalisation : ARDEPA et CAUE 44 - 2007

QUESTIONS

Question 1 - En reliant ces points, tu découvriras un personnage dont les aventures ont été scénarisées par René Goscinny. Saurais-tu citer d'autres personnages de l'auteur ?

Question 2 - Fais une croix pour te situer sur le plan de situation. En t'aidant de l'axe Est-Ouest, indique le Nord. Situe le château (C), puis situe la mairie (M) et enfin situe le mail de l'Europe (E). Quels sont les nouveaux bâtiments ? Fais deux croix pour situer la médiathèque et l'espace jeunesse. Si tu peux, trace leur contour. Pour t'aider, tu peux en faire le tour.

Question 3 - Retrouve les 7 erreurs qui se sont glissées dans ce dessin.

Question 4 - Dessine la médiathèque René Goscinny.

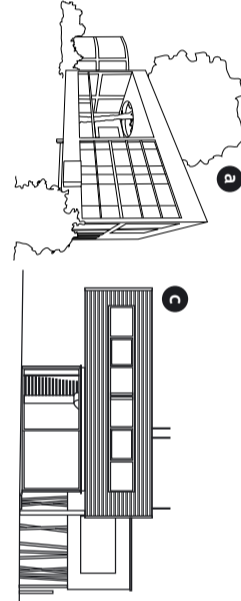
Question 5 - Tu vas du parvis à l'accueil, à la ludothèque, puis à l'espace jeunesse avant de te rendre à l'heure du conte. Trace ton parcours sur les plans et indique d'une croix d'où tu peux voir la végétation sur le toit.

Question 6 - Sur ce dessin, 1 cm représente 2 mètres de la réalité. Place toi devant cette façade de la médiathèque. À ton avis, quels personnages (6') sont à l'échelle de cette façade. Frappe sur les poteaux colorés et compare les sons. Que remarques-tu ?

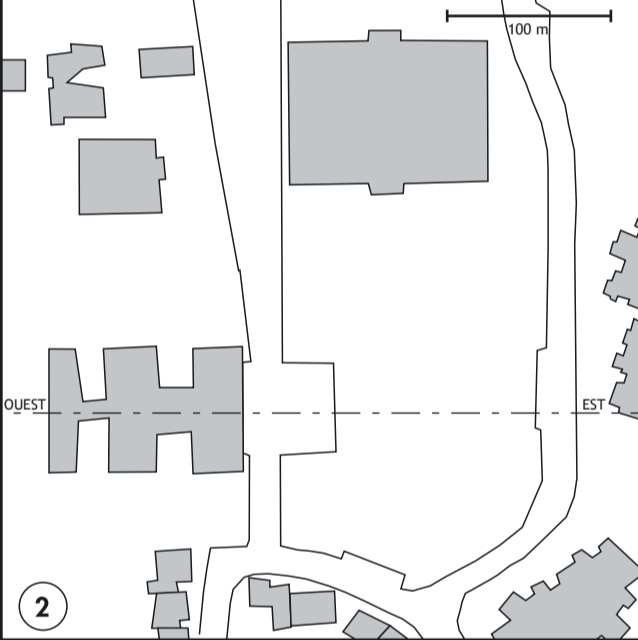
Question 7 - Sur ce plan masse, situe et dessine les arbres que tu as repérés autour du projet. Colorie en vert les endroits végétalisés. Quel rôle joue la végétation située sur le toit ?

Médiathèque-Ludothèque René Goscinny

- 1 - Maison d'Assurancetourix • René Goscinny
- 2 - Pavillon Esprit Nouveau • Le Corbusier 1925
- 3 - Villa Dall'Ava • Rem Koolhaas 1991

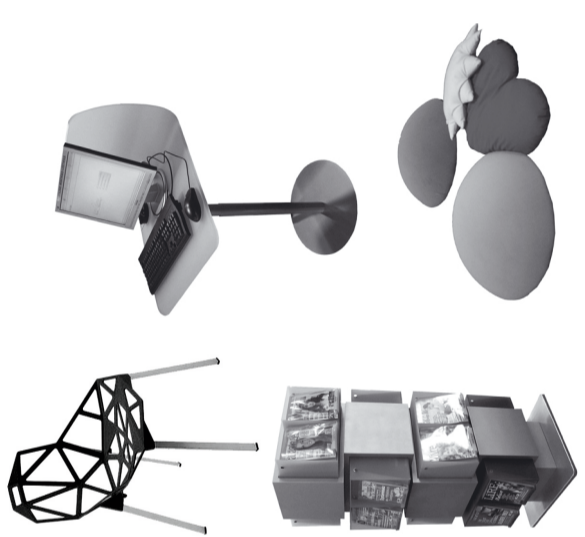


1



2

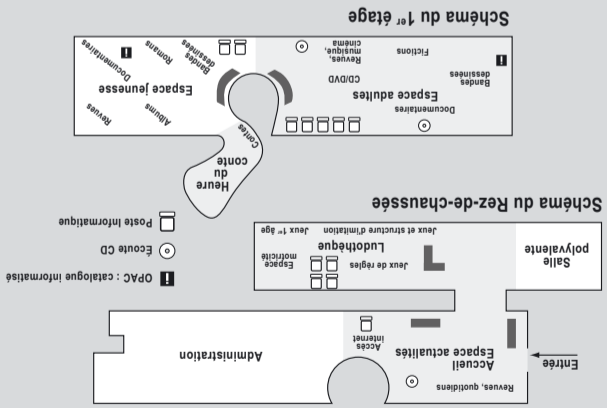
10



8

9

Médiathèque-Ludothèque René Goscinny



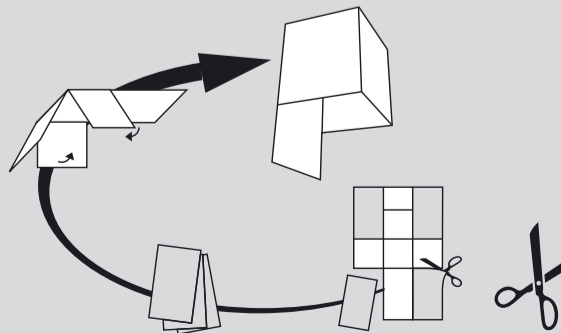
L'urbanisation de ce quartier, proche du bourg ancien, se poursuit depuis plus de trente ans. En y édifiant la Mairie, le Mail de l'Europe, de nombreux équipements, dont récemment la médiathèque, la commune a souhaité étendre ici le nouveau centre-ville.

Les élus ont décidé la construction de cette médiathèque - ludothèque - espace jeunes en 2000. Ils définissent alors le programme précis du futur bâtiment. En 2002, un concours d'architecture est organisé. Quatre équipes d'architectes sont mises en concurrence pour produire une esquisse. L'agence d'architecture Forma 6 sera lauréate et engagera alors la construction.

La Médiathèque - Ludothèque René Goscinny, et le service jeunesse « Le Patio », ont été inaugurés le 16 mai 2006.

MODE D'EMPLOI

Aide-toi d'une règle et d'un trombone pour marquer les plures



L'ARCHITECTE

Forma 6 est une agence d'architecture nantaise créée en 1988 par 6 jeunes architectes.

Aujourd'hui, autour des 6 concepteurs, travaille une trentaine de personnes : architectes, techniciens, urbanistes, secrétaires.

Dès l'origine, l'agence participe à de nombreux concours d'architecture ou d'urbanisme et construit des espaces et des bâtiments publics : la Maison des syndicats à Nantes, la mairie d'Herbignac, des logements à Saint-Herblain, La Place du 8 mai à Rezé, une station de tramway à Orvault...

L'agence construit actuellement une médiathèque dans le quartier Bottière-Chesnaie à Nantes.

Les architectes s'attachent à répondre aux modes de vie contemporains, en y intégrant par exemple des aménagements qui respectent l'environnement, en réalisant des bâtiments harmonieux, représentatifs de notre époque. Par leur travail, ils participent à l'évolution de la ville, de ses paysages, et à la qualité de notre cadre de vie.

Leur architecture est d'apparence simple et homogène. L'enveloppe est souvent habillée d'un matériau dominant qui contraste, par sa matière ou sa teinte, avec les autres matériaux. Les volumes sont étirés, lumineux, ponctués de colorations soutenues. Les espaces créés sont mis au service du bâtiment, mais aussi de l'espace public.

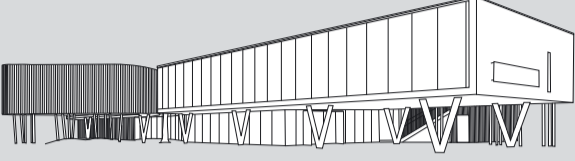
HISTOIRE

QUESTIONS (SUITE)

Question 8 - Parmi ces meubles quel est l'intrus ?

Question 9 - A ton avis, parmi ces architectures lesquelles ont pu inspirer les architectes pour la conception de la Médiathèque ? et plus particulièrement pour quelle partie du bâtiment ?

Question 10 - Retrouve et nomme 4 des matériaux utilisés sur les façades de la médiathèque. Compare l'apparence du bois et du béton. Que remarques-tu ?

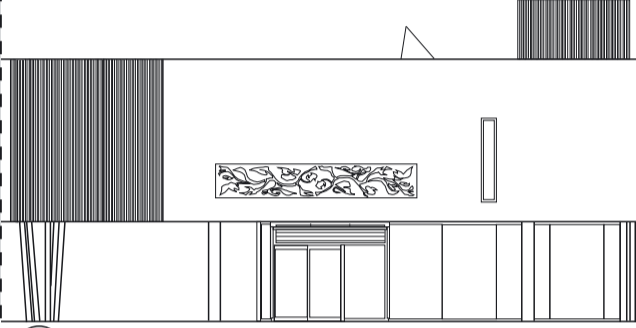


RÉPONSES
1 - Astérix et Obélix, le petit Nicolas, Lucky Luke, Izngoud. 3 - Le garde-corps / les fleurs / la girafe / les hublots / les poteaux droits / la découpe horizontale du bardage bois / le parquet sur le sol extérieur. 6 - a et b / Les poteaux qui sonnent creux sont gouttières en métal. Les autres sont en béton armé et soutiennent l'étage supérieur. 7 - La végétation sur la toiture isole filtre la pollution, absorbe l'eau de pluie et embellit la toiture. 8 - la chaise ne fait pas partie du mobilier choisi par les architectes. 10 - bois, béton, verre, métal. Le béton a été coulé dans des banches constituées d'un motif qui rappelle les veines du bois.

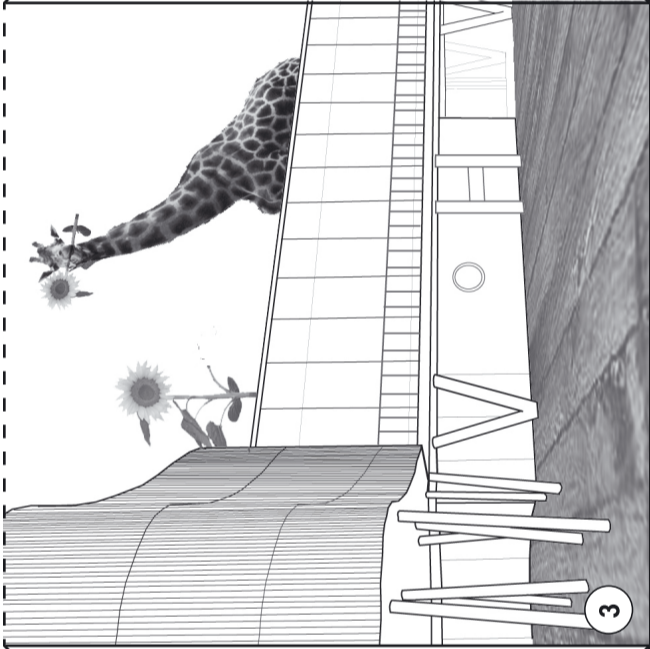
Médiathèque-Ludothèque René Goscinny

VOCABULAIRE

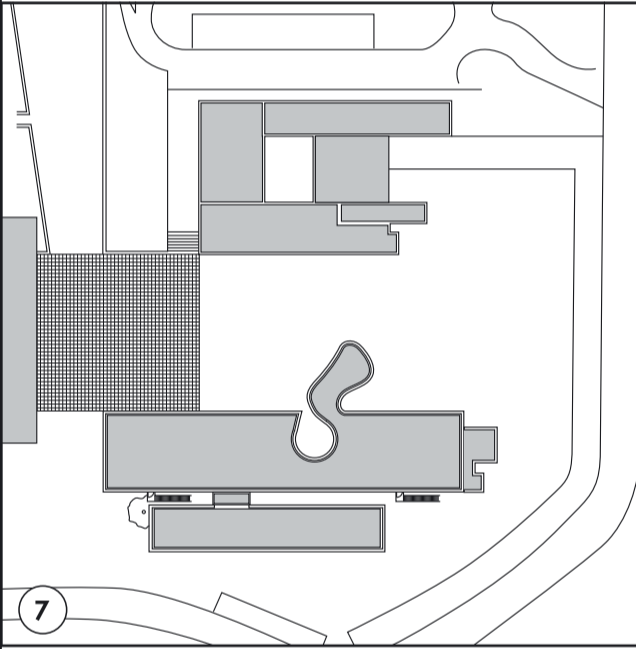
- Acoustique** : Ce qui est lié aux sons et aux bruits.
- Architecte** : Personne dont le métier est de concevoir et faire construire toutes sortes de bâtiments.
- Banche** : Moule dans lequel on coule le béton.
- Bardage** : L'ensemble des matériaux rapportés sur une façade.
- Béton** : Mélange de liants (ciment par ex.), de granulats (graviers par ex.), de sable et d'eau.
- Concours d'architecture** : Compétition d'architectes organisée par le maître d'ouvrage pour choisir le meilleur projet.
- Développement durable** : Principe d'un développement économique et social qui répond en même temps aux besoins de la société actuelle tout en créant les conditions environnementales favorables au développement des générations futures.
- Esquisse** : croquis qui exprime les premières idées du concepteur.
- Parvis** : Place qui s'étend devant l'entrée d'un bâtiment.
- Patio** : Cour intérieure à ciel ouvert.
- Paysagiste** : créateur de jardins et de parcs, architecte du paysage. Désigne aussi celui qui peint, représente les paysages.
- Pilotis** : Grands poteaux qui soutiennent une construction.
- Programme** : Document écrit qui précise la commande : les espaces nécessaires, les surfaces, les fonctionnements, les contraintes, les délais, le budget. Il est réalisé par le maître d'ouvrage.
- Seuil** : Limite qui marque une entrée, un passage.
- Toitures végétalisées** : toitures en général horizontales (en terrasse) couvertes de végétaux à faible développement.
- Urbanistes** : Personnes chargées de l'organisation et de l'aménagement de l'espace urbain des villes et villages.



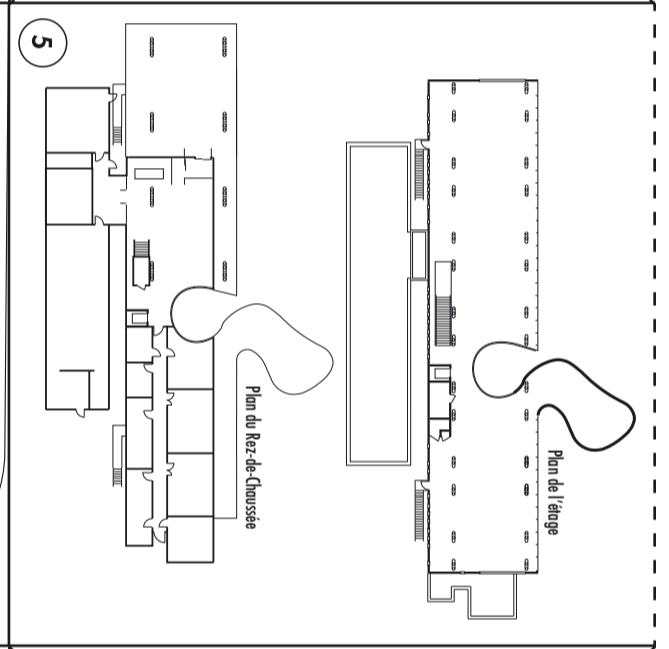
6



3



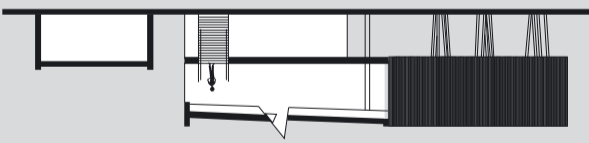
7



5

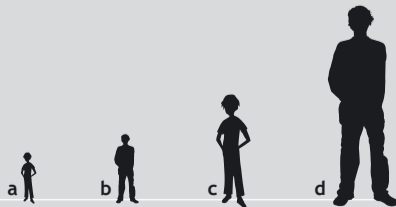
4

Médiathèque-Ludothèque René Goscinny



L'organisation des espaces est fluide et parait évidente, en dépit du nombre important de pièces. L'entrée dans la médiathèque est progressive, marquée par plusieurs seuils qui invitent à entrer : le parvis, le porche, la porte, l'escalier.
Le patio, qui contourne l'arbre au centre joue un rôle stratégique, de même que son architecture : c'est un lieu particulier entre les espaces ouverts au public et les locaux techniques au rez-de-chaussée, entre l'espace adultes et l'espace jeunes à l'étage.
L'ambiance chaleureuse de l'espace médiathèque contraste avec l'aspect brut du hall.
Le mobilier, choisi et en partie conçu par les architectes, est en accord avec l'esthétique du bâtiment.

9



ÉCHELLE

À L'INTÉRIEUR

Depuis quelques années, notre société se soucie du développement durable. Pour mieux préserver la planète, la faune, les réserves naturelles, l'eau, l'air, mais aussi le développement des peuples, leur autonomie et leur équilibre, il faut agir contre la pollution, l'épuisement des réserves fossiles, le gaspillage, l'appauvrissement de certains pays.
En architecture et en urbanisme, on parle de développement durable. Cela se traduit par du bon sens et des aménagements techniques : bien orienter un bâtiment, bien gérer les apports solaires, privilégier la lumière naturelle, consommer des énergies renouvelables, utiliser des matériaux peu polluants, favoriser le bien-être des hommes qui construisent et de ceux qui y vivent, etc.
Lors de la commande, le maître d'ouvrage a souhaité que cette construction s'efface dans cet esprit. Son architecture intègre donc des éléments : orientation, éclairement, maîtrise des consommations d'énergie, confort, ambiances, qualité de l'air, de la lumière, du son...
Le pin Douglas utilisé en bardage est un bois disponible dans nos régions, et qui, par sa résistance, ne nécessite pas de traitement contre les insectes ou les champignons.
La toiture végétalisée permet de limiter l'engorgement des égouts en cas d'orage, mais aussi de contribuer à l'isolation du bâtiment et d'offrir aux riverains qui le dominent, une vue agréable sur les toits.

CONSTRUCTION